

LIVRET D'ACCUEIL

2023/2024

ON  
PEUT  
AUSSI  
DEVENIR  
BÉNÉVOLE  
AU PLANNING !

# QUI SOMMES - NOUS ?

## LE MOUVEMENT FRANÇAIS DU PLANNING FAMILIAL

Le Mouvement Français pour le Planning Familial (MFPF), communément appelé le Planning Familial, est un mouvement féministe et d'éducation populaire. Association de loi 1901, le Planning Familial milite pour le droit à l'éducation à la sexualité, à la contraception, à l'avortement, à l'égalité entre les femmes et les hommes et lutte contre les discriminations et les violences sexistes. Son but est de permettre à toutes et tous de vivre une sexualité libre et sans contrainte.

Créé en 1956 dans la quasi clandestinité, sous le nom de "La maternité heureuse", notre mouvement s'est d'abord battu pour légaliser la contraception. Ce combat, mené d'arrache-pied avec d'autres associations et collectifs féministe, a contribué à l'adoption de la loi Neuwirth en 1967. En 1973, le Planning Familial rejoint la lutte contre pour le droit à l'avrtement qui sera accordé par la loi Veil de 1975, reconnaissant enfin aux femmes le droit de choisir d'avoir ou non des enfants.

Malgré ces progrès, les luttes du Planning Familial sont toujours d'actualité ! Dans un contexte politique et social menaçant les droits sexuels, le Planning Familial continue de militer sans relâche pour une société plus juste, fondée sur l'égalité, la mixité, le respect et la laïcité.

Aujourd'hui, le Planning Familial est présent sur l'ensemble du territoire national métropolitain et d'outre mer, grâce à ses 75 associations départementales. L'association touche de centaine de milliers de personnes chaque année, que les salarié·es et les bénévoles reçoivent dans les leurs locaux ou rencontrent lors d'actions extérieures en directions de tous les publics (jeunes, scolaires, personnes incarcérées, personnes en situation de handicap, personnels médico-sociaux, personnes LGBTQI+).

A l'international, en tant que membre du réseau "International Planned Parenthood Federation (IPPF), le Planning Familial mène un plaidoyer dédié à la promotion de l'accès universel aux droits sexuels et reproductifs au niveau européen et international. Solidaire des partenaires des pays du Sud, Le Planning Familial développe depuis 15 ans des programmes de promotion de la santé et des droits et reproductifs dans les pays d'Afrique subsaharienne.

# QUELQUES DATES CLÉS

## LE PLANNING AGIT

**1956** : création de « La Maternité Heureuse »

**1960** : l'association devient « Le Mouvement Français pour le Planning Familial » (MFPF)

**1961** : le premier centre d'accueil ouvre à Grenoble

**1971** : le MFPF reçoit l'agrément d'Éducation populaire par l'Etat

**1973** : engagement du MFPF en faveur de la légalisation de l'avortement

**1983** : positionnement du MFPF comme mouvement féministe ; engagement contre les violences faites aux femmes

**1987** : animation et formation des professionnel.le.s aux risques liés au VIH et aux IST

**2002** : mobilisation pour la défense de l'accouchement sous X

**2003** : premier programme international de prévention des risques sexuels (SSDG) ; création du programme inter associatif « Femmes & VIH »

**2009** : programme contre les mariages forcés et mise en place des réseaux régionaux de prévention

**2010** : création du programme « Handicap et alors ? »

**2013** : création du programme « Genre et Santé Sexuelle »

**2012** : le MFPF se mobilise pour les droits LGBTQ+

**2015** : mise en place du Numéro vert national 0 800 08 11 11 « Sexualités, contraception, IVG » et du projet « Jeunes »

**2017** : mise en place d'un outil de recueil de données national (RDPF)

## LES DROITS EN FRANCE ÉVOLUENT

**1944** : le droit de vote est accordé aux femmes

**1946** : le principe de l'égalité entre les femmes et les hommes est inscrit dans le préambule de la Constitution

**1965** : les femmes sont autorisées à exercer une activité professionnelle et à avoir un compte sans autorisation maritale

**1967** : la loi Neuwirth autorise la contraception

**1972** : le principe de l'égalité de rémunération entre les femmes et les hommes est inscrit dans la loi

**1975** : la loi Veil autorise l'avortement

**1981** : dépenalisation de l'homosexualité

**1982** : remboursement de l'IVG par la Sécurité sociale

**1990** : reconnaissance du viol conjugal

**1999** : mise en place du PACS

**2001** : loi sur la parité pour favoriser l'égal accès des femmes et des hommes aux mandats électoraux

**2013** : loi ouvrant le mariage aux couples de même sexe

**2015** : remboursement à 100% de l'IVG

**2016** : suppression du délai de réflexion pour l'IVG

**2017** : Loi sur l'extension du délit d'entrave à l'interruption volontaire de grossesse (sites internet...)

# LE PLANNING FAMILIAL DU GERS

**2020** : Réouverture de l'AD32

**2021** : 1ère Marche des Fiertés du Gers à Auch

**2022** : Premiers postes salariés ouverts et agrément du MFPP nous permettant d'accueillir des volontaires en service civique

**2023** : Obtention de l'agrément EVARS nous permettant d'être un espace labélisé mais également d'effectuer les consultations psycho-sociales post IVG (obligatoires pour les mineur-es

Le PF32 est un Espace de Vie Affective Relationnelle et Sexuelle.

Nous luttons contre les violences sexuelles et sexistes et contre les violences. Nous faisons de la promotion de la santé sexuelle auprès de tous les publics.



 RÉPUBLIQUE FRANÇAISE

Les valeurs défendues par notre association sont :



**PROMOTION DE LA SANTÉ**  
**ÉDUCATION POPULAIRE**  
**FÉMINISME INCLUSIF**  
**ADELPHITÉ**  
**RESPECT**  
**LGBT+**



# LES OBJECTIFS DU PLANNING FAMILIAL

- Prendre en compte toutes les sexualités et les identités de genre.
- Promouvoir l'éducation à la sexualité et son intégration dans les programmes scolaires.
- Agir pour la prise en compte de la santé sexuelle comme un des droits de la personne.
- Accompagner dans le choix d'une contraception adaptée à chacune et à chacun.
- Ecouter et orienter pour une demande d'Interruption Volontaire de Grossesse (IVG).
- Dénoncer et combattre toutes les formes de violences, accueillir toutes les personnes qui en sont victimes (viols, agressions, harcèlement, mariages forcés, mutilations sexuelles, etc.).
- Lutter contre les Infections Sexuellement Transmissibles (IST).
- Privilégier une parentalité choisie (droit à l'accouchement anonyme, PMA, adoption, etc.).
- Agir à l'international par des actions de plaidoyer notamment avec l'IPPF (International Planned Parenthood Federation qui est un réseau mondial de 151 associations).
- Former et informer, notamment les professionnel·les, développer des outils.

## NOTRE APPROCHE

une écoute attentive et sans jugement

une approche globale de la personne dans le respect de son expérience et de son vécu

une prise en compte de toutes les sexualités quelle que soit la situation de vie des personnes (situation de handicap, de migration, de détention, etc.)

une approche basée sur l'éducation populaire : accompagner la personne en partant de ses connaissances pour qu'elle puisse faire ses propres choix

des conseiller·es et des animateur·rice·s de prévention formé·es

observateur des réalités sociales

# LES PROGRAMMES DU PLANNING FAMILIAL

Au fil des années, le Planning Familial a développé de nombreux programmes dédiés à des thématiques diverses et complémentaires. Ces programmes proposent des actions, des formations et des outils à décliner localement.

## GENRE ET SANTÉ SEXUELLE

Basé sur des échanges collectifs, le programme

« Genre et Santé Sexuelle » favorise un meilleur accès à la santé sexuelle pour toutes et tous.

Le programme met en place trois types d'actions :

- formation des professionnel·les,
- formation des personnes,
- ressources groupes de parole.

## HANDICAP ET ALORS ?

Le programme « Handicap et alors ? » a pour objectif de promouvoir l'autonomie sexuelle, affective et relationnelle des personnes en situation de handicap. Le programme permet :

- d'animer des espaces d'éducation à la santé sexuelle et d'offrir des lieux de parole pour les personnes vivant en situation de handicap et pour leurs familles,
- de proposer des formations pour les

professionnel·les du secteur médico-social.

## PROJET JEUNES

Le projet « Jeunes » a pour objectif de garantir la participation des jeunes dans les actions et les organes décisionnels du Planning Familial. Dans le cadre de ce projet, des actions sont mises en place :

- en interne, pour favoriser l'accueil et l'implication des jeunes bénévoles,
- en externe, pour dynamiser l'image du Planning et informer les jeunes sur leurs droits.

## LES PROGRAMMES INTERNATIONAUX

Le combat du Planning s'inscrit clairement dans une dimension internationale, par plusieurs types d'actions :

- des actions de plaidoyer visant à peser sur la politique étrangère de la France, et notamment sur les engagements financiers en faveur des droits sexuels dans le monde,
- la participation à des conférences internationales,
- des actions de solidarité avec des associations partenaires dans d'autres pays.

## FEMMES MIGRANTES, VIH, IST

Réalisé en partenariat avec d'autres associations, le programme « Femmes migrantes, VIH, IST » contribue à visibiliser les femmes vivant avec le VIH et à les rendre actrices de leurs revendications. Le programme s'articule autour de deux grands axes :

- formation de professionnel·les,
- espace de parole pour les personnes vivant avec le VIH/sida.

# L'ORGANISATION DU MOUVEMENT

## LA CONFÉDÉRATION

### LA CONF

La Confédération est la tête de réseau du mouvement. Située à Paris, elle est constituée d'une douzaine de salarié·es. Elle gère l'administration, la communication, les relations publiques, la coordination du réseau, les publications, le centre de documentation etc.

Elle met en place des projets nationaux en lien avec les associations départementales et à destination de celles-ci (projet « Jeunes », programmes internationaux, etc.). Elle anime et coordonne le réseau des 75 associations départementales

## LES FÉDÉRATIONS RÉGIONALES

### LES FÉDÉS

En accord avec le découpage administratif, les 13 Fédérations régionales regroupent les AD d'un même territoire. Elles gèrent des projets au niveau régional. Elles jouent un rôle politique au niveau régional.

## LES ASSOCIATIONS DÉPARTEMENTALES

### LES AD

Les 75 Associations départementales (AD) du mouvement sont au cœur du travail orchestré par le Planning Familial, puisqu'elles sont en contact direct avec le public. Elles accueillent le public dans leurs locaux (entretiens individuels ou collectifs sur les sexualités, l'IVG, la contraception, etc.).

Elles font des interventions extérieures à la rencontre de divers publics (éducation à la sexualité, groupes de parole, ateliers, etc.). Elles dispensent des formations à destination des professionnel·les, des bénévoles, etc. Elles militent localement pour la défense des droits sexuels. Il existe deux types d'associations départementales : les EICCF (écoute, information et orientation, aussi appelés EVARS) et les CPEF (missions des EICCF + consultations médicales).

## GROUPES LOCAUX

Une AD peut être composée de plusieurs antennes situées dans des villes différentes. Ces groupes sont autonomes tout en se référant aux stratégies du Bureau et du Conseil d'administration de l'Association départementale à laquelle ils sont rattachés.

# L'ORGANISATION DE MON PLANNING

LA CONFÉDÉRATION

PARIS (11)



Paris

Auch

Toulouse

L'AD 32

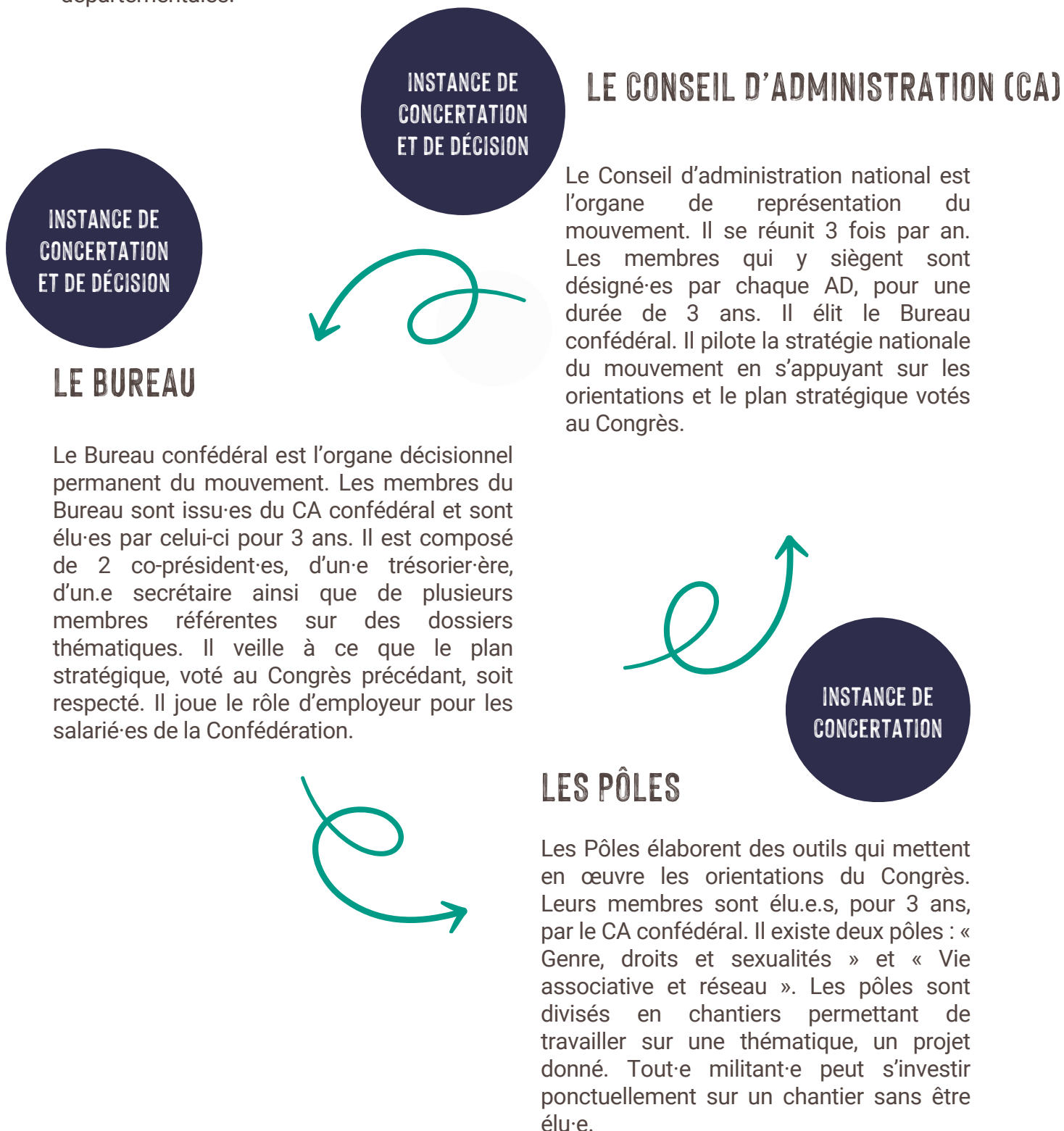
AUCH

LA FÉDÉRATION OCCITANIE

TOULOUSE

# LA GOUVERNANCE NATIONALE

Le Planning Familial est doté d'instances de concertation et de décision au niveau national. Les membres de ces instances sont issu-es des associations départementales.



# L'ORGANISATION DU PF32

CA

Groupe de bénévoles adhérent·es  
élu·es

BÉNÉVOLES  
ADHÉRENT·ES

SALARIÉ·ES

3 salarié·es et 1 volontaire

# LES RENCONTRES

## CONGRÈS

Le Congrès est un évènement politique de première importance, qui a lieu tous les 3 ans. Chaque AD désigne un·e ou plusieurs délégué·es en fonction de son nombre d'adhérent·es». Elles/ils définissent les grandes orientations du mouvement, à savoir : le plan stratégique.

## RENCONTRES NATIONALES THÉMATIQUES

Les Rencontres nationales thématiques ont lieu 2 fois par an et permettent à tou·tes les membres du mouvement qui le souhaitent de mutualiser leurs expériences et d'analyser leurs pratiques.

## UNIVERSITÉ D'ÉTÉ

Les Universités populaires ou les Universités d'été réunissent les membres du réseau mais aussi des intervenant·es extérieur·es (militant·e·s associatifs, chercheur·es...), tous les 2 ou 3 ans, pour réfléchir collectivement sur une thématique donnée.





# LE FINANCEMENT DU PLANNING FAMILIAL

Le Planning Familial reçoit divers financements répartis sur trois échelons : au niveau national, au niveau régional et au niveau départemental.



La Confédération est financée majoritairement par l'Etat, notamment les Ministères et par les cotisations des membres des AD et des Fédérations régionales. Ces financements servent à l'administration du mouvement et à la coordination d'actions nationales (le Numéro vert national, projet « Jeunes », etc.).



Les Associations départementales reçoivent divers financements, pouvant provenir de l'Etat, des Conseils régionaux, des Agences régionales de santé, des Conseils départementaux ou des Mairies. Cela varie en fonction des régions. Les dons et les adhésions, dans les associations locale départementales, peuvent permettre d'animer la vie associative.

## LE FINANCEMENT DU PLANNING FAMILIAL 32

Nos financeurs



Nos mécènes



# LES 4 FANTASTIQUES



- Référente :
  - Gestion financière
  - RH
  - Gstion du local
  - Qualiopi
- lucie@pf32.fr
- 06 77 76 66 48



## LUCIE

**Gestion & administration**  
**Salariée depuis janvier 2022**

## LOLA

**Animation & prévention EVARS**  
**Salariée depuis octobre 2022**

- Référente :
  - Interventions scolaires (GE)
  - Centre de Ressources LGBT+
  - Tutorat (volontariat et stages)
  - Bénévolat
  - Numéro Vert National (tchat)
- lola@pf32.fr
- 07 88 76 92 35

Diplômée d'une licence de sociologie, je suis intéressée par les questions de discriminations. Je trouve primordial d'enseigner dès le plus jeune âge les enjeux du Planning Familial

## ELSA

**Animation & prévention EVARS**  
**Salariée depuis octobre 2023**

- Référente :
  - Interventions scolaires GS
  - Groupe de paroles
  - Handicap et alors ?
- elsa@pf32.fr
- 06 77 76 69 60

Diplômée d'une licence de sociologie et d'un double master en études de genre. Je suis intéressée par les questions d'interculturalité et la sexologie. J'aime la médiation artistique et le graphisme d'ailleurs je m'occupe de la communication de l'AD avec Lysa !



## LYSA

**Animation & Prévention EVARS**  
**Volontaire Service Civique de octobre 2023 à juin 2024**

- Co-référente avec Lola :
  - Centre de Ressources LBGT+
  - Communication
  - Bénévolat
- lysa@pf32.fr

# ÊTRE BÉNÉVOLE AU PLANNING : COMMENT S'IMPLIQUER ? ADHÉREZ !



Comme toute association, le PF32 n'est rien sans ses bénévoles.

Les activités des bénévoles au Planning Familial 32 sont nombreuses : après avoir adhéré à l'association, chacun.e peut y trouver sa place selon ses envies, ses disponibilités et/ou ses compétences. Rencontres avec le public, investissement politique, animation des réseaux sociaux, il y a forcément une action qui vous correspond ! Sinon, il ne reste qu'à la créer !

**Peu importe le type d'engagement ou le niveau de connaissances, votre aide est la bienvenue !**

Pour plus de renseignement sur les formations proposées par le MFPP et le PF32 et/ou le bénévolat, prenez rendez-vous avec Elsa et Lola.

En adhérant au Planning Familial 32 :

- vous devenez bénévoles
- vous garantissez la mise en oeuvre de nos actions et projets,
- vous soutenez également nos emplois,
- vous avez accès à des formations dispensées par les associations départementales du Planning Familial,
- vous permet de proposer des mentions lors du Congrès (Aussi plus l'AD a d'adhérent-es plus cela nous permet d'avoir de votes lors que les délégué-es du PF32 vous représentent au Congrès,
- vous élisez les membres du Conseil d'Administration.

**Pour devenir adhérent-e, il vous devez vous acquitter de la somme de 8 ou 20 euros au choix. Vous pouvez payer 8 ou 20 euros (au choix) :**

- en espèces ou en chèque
- en CB via le QRcode vous dirigeant vers le site helloasso



## LE SAVIEZ-VOUS ?

L'équipe salariée du PF32 propose chaque année des formations à destination des bénévoles sur par exemple : l'accueil des personnes LGBT+, sur la santé sexuelle inclusive ou même sur comment tenir un stand de prévention

# INTÉGRER LE CONSEIL D'ADMINISTRATION

ENGAGEMENT : Régulier au sein de la vie associative

Chaque association départementale a un Conseil d'administration qu'il est possible d'intégrer en tant que bénévole. Pour y participer, il faut se présenter comme candidat.e lors de l'Assemblée générale afin d'être élu.e au Conseil d'administration. Le Conseil d'administration réfléchit et décide de l'organisation et de la vie de l'AD et à la mise en place de leur projet pédagogique. C'est également une instance où il est possible de proposer de nouvelles idées ou de nouvelles actions !

TOUT LE MONDE

peut devenir bénévoles  
via une adhésion de 8 ou 20 euros (au choix)

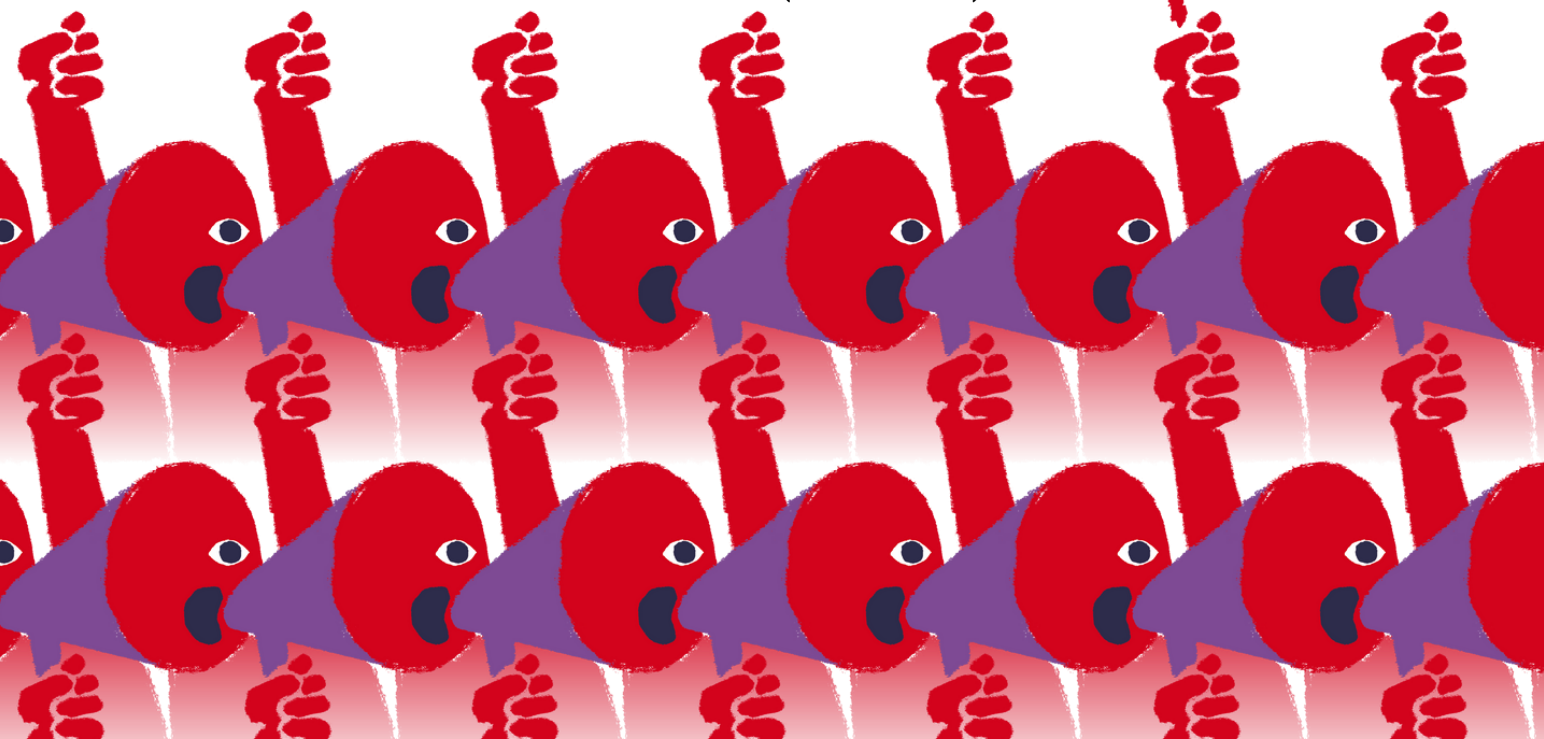
BÉNÉVOLES

élisent les membres du CA lors de  
l'Assemblée Générale du PF32 (qui a lieu  
généralement au printemps)

CA

Groupe de bénévoles élu

- décident des orientations du PF32, conformément au projet associatif
- se charge de la fonction employeur
- Fonctionnement : collégial
- Mandat : 1 an (renouvelable)



# AIDE À LA VIE DE L'ASSOCIATION



ENGAGEMENT : Ponctuel pour la vie associative

Les bénévoles qui n'ont pas beaucoup de temps peuvent venir, ponctuellement, donner un coup de main à leur association départementale !

Exemples de missions ponctuelles :

- Tracter les flyers pour les événements
- Aménager les locaux
- Préparer les salles pour accueillir le public
- Venir en renfort administratif
- Tondre la pelouse
- Préparer un plat partagé dans le cadre d'un événement

**Organiser des temps d'échange et de partage entre les bénévoles sont tout autant de services que les bénévoles peuvent apporter à leur association !**

## ORGANISATION D'ÉVÈNEMENTS

ENGAGEMENT : Ponctuel avec le public

Le PF32 organise de nombreux événements aussi bien au niveau local :

- Manifestations
- Marche des Fiertés
- Journées de lutte (8 mars, 25 novembre)
- Rencontres, portes ouvertes, conférences
- Ciné-débats
- Apéros

Il y en a pour tous les goûts ! En tant que bénévoles, vous pouvez bien évidemment participer à ces événements. Mais il est aussi possible de prendre part à l'organisation de ceux-ci !



**MARCHE DES FIERTÉS 2023**



# CENTRE DE RESSOURCES LGBT+



ENGAGEMENT : Mensuel avec le public

Depuis 2023, le Planning Familial 32 a ouvert son centre de ressources LGBT+. Ici, l'enjeu est de faire connaître le CDR LGBT+ au grand public !

Soirées jeux, rencontres, conférences... Véritable lieu d'accueil et de vie, le CDR ouvre ses portes au public tous les premiers mercredis du mois. Vous avez du temps libre ? Venir tenir une permanence !

Il nous tient à cœur à ce que les bénévoles se saisissent de ce lieu et le fassent vivre !

## INTERVENTIONS SCOLAIRES

ENGAGEMENT : Régulier ou ponctuel avec le public

Vous avez envie de sensibiliser les plus jeunes sur les questions d'EVARS ? Rapprochez vous des animatrices de prévention ! Iels seront ravis de vous présenter les différentes interventions mises en place dans le cadre scolaire.

Vous aurez possibilité d'observer les interventions scolaires. Puis au fur et à mesure, vous pourrez commencer à co-animer avec l'animatrice.



### LE SAVIEZ-VOUS ?

**En 2021/2022, 2236 lycéen·nes ont participé à nos interventions**

# INTEGREZ LES JEUNES MILITANT·ES

ENGAGEMENT : Régulier\* au sein du MFPF

Envie d'organiser des actions ? D'avoir de grands débats théoriques ? Ou simplement de se retrouver entre jeunes bénévoles militant·es pour discuter ? C'est possible ! Il existe un groupe « Jeunes Militant.es » qui s'investit sur des actions au niveau national. Pourquoi pas vous ?

Vous pourrez intégrer des groupes de travail sur les différentes thématiques portées par le MFPF. Vous aurez également la possibilité de tenir des stands de prévention lors de rencontres telles que le festival Solidays ou encore la Fête de l'Humanité !

N'hésitez pas à vous renseigner auprès de Lola ou/et de la personne en charge du projet jeunes à la Confédération par mail : [projetjeunes@planning-familial.org](mailto:projetjeunes@planning-familial.org)

\*Il y a plusieurs regroupements par an.

## LE SAVIEZ-VOUS ?

En 2022, lors du Congrès, les JM ont porté un texte proposant que le MFPF soit reconnu dans nos textes comme un mouvement féministe intersectionnel, la motion a été acceptée.



# DEVENEZ ECOUTANT·E POUR LE NUMERO VERT NATIONAL DU PLANNING FAMILIAL

ENGAGEMENT : hebdomaire auprès du public

Après un peu d'expérience et 2 formations d'une journée chacune, vous avez la possibilité de vous former au numéro vert et/ou au tchat d'écoute et d'informations. Dans un premier temps, vous serez accompagné·e, puis quand vous serez à l'aise, vous pourrez tenir une permanence seul·e.

A l'AD32, les animatrices tiennent une permanence tchat de 4h un jour fixe par semaine, avant de vous engager vous pouvez assister à une de nos permanences.



## DEVENIR « JEUNES RESSOURCES »

ENGAGEMENT : bi-mensuel avec le public

En tant que bénévole, vous avez la possibilité d'intégrer le groupe "Groupe de paroles Femmes Migrantes". Bien entendu, vous avez la possibilité d'être formé-e sur les questions de migration et à l'animation de groupes de parole.



## VALORISER MON EXPÉRIENCE DE BÉNÉVOLAT

Au Planning Familial 32, il est possible d'effectuer la formation de 160 h « Education à la vie ». (théorique et pratique) qui valide vos acquis et vos expériences au PF32. Après les 160h, vous passez un entretien avec une personne travaillant au sein du MFPF qui validera le dossier et l'enverra à la Confédération qui vous enverra votre attestation.

Cette formation aux bénévoles d'agir en autonomie lors des interventions extérieures dans tous les plannings familiaux de France. Notez que vous pouvez commencer votre EAV dans une AD et la poursuivre dans une autre.

**PROUD**  
*of my*  
**JOURNEY**

CONFIDENTIALITÉ

CONTRACEPTION



SEXUALITÉ

LGBT+

INFOS

IST



VIOLENCES



# CENTRE DE RESSOURCES LGB

## DOCUMENTATION ET INFORMATION

- Uniquement le 1<sup>er</sup> mercredi du mois de 14h à 17h30

## PERMANENCES

### SUR RENDEZ-VOUS

- Le lundi de 14h à 16h30

### SANS RENDEZ-VOUS

- Le mercredi de 14h à 16h30



SUIVEZ-NOUS SUR LES RÉSEAUX !

  planningfamilial32

 planningfamilial\_32

EN SAVOIR PLUS :  
[www.libresdenoschoix.fr](http://www.libresdenoschoix.fr)  
[www.planning-familial.org](http://www.planning-familial.org)



le **planning**  
familial