

# RAPPORT D'ACTIVITÉ 2025



**2025 a été notre première année complète de fonctionnement.**

**Le Nouveau Planning Familial 42 a dû faire face à de nombreux défis, répondre à de nombreuses attentes, tout en soignant sa construction en tant que jeune association.**

**Ce rapport d'activité 2025 présente tout le travail salarié et bénévole réalisé pour faire vivre les valeurs et les missions du Planning Familial dans la Loire et pérenniser notre structure.**

**L'accueil a été central en 2025 : accueil du public bien sûr, mais aussi accueil de nouvelles·aux salarié·es, accueil de nouvelles·aux bénévoles.**

**L'adaptation a aussi été un maître-mot de cette année bien remplie : adaptation au contexte financier, adaptation à nos nouveaux locaux et à une équipe salariée qui s'étoffe.**

**Enfin l'année 2025 est marquée par un grand nombre de sollicitations et d'attentes envers le Nouveau Planning Familial 42. Le public et les partenaires nous sollicitent et nous poussent à travailler vite et bien. Nous sommes fièr·es de nos réalisations et souhaitons continuer en ce sens tout en ne délaissant pas le travail de structuration associative qui est constitutif de qui nous sommes, de nos valeurs et qui garantit la qualité de notre travail.**

# SOMMAIRE

<b>QUI SOMMES-NOUS ?</b>	<b>4</b>
Une association...	5
<i>Membre du Mouvement Français pour le Planning Familial</i>	5
<i>Et membre de la Fédération Auvergne-Rhône-Alpes du MFPP</i>	6
Nos principes d'action	7
Une gouvernance partagée	8
Agrément EVARS et construction du Centre de Santé Sexuelle	10
Une association qui déménage	11
<b>NOS ACTIVITÉS</b>	<b>12</b>
Les permanences d'écoute, d'information et d'orientation	13
L'Éducation à la Vie Affective et Sexuelle	18
Les stands d'information	21
L'éducation populaire en interne	23
Travail partenarial et communication	25
<b>NOS PARTENAIRES INSTITUTIONNELS ET FINANCIERS</b>	<b>27</b>

QUI SOMMES-

NOUS ?

# UNE ASSOCIATION...

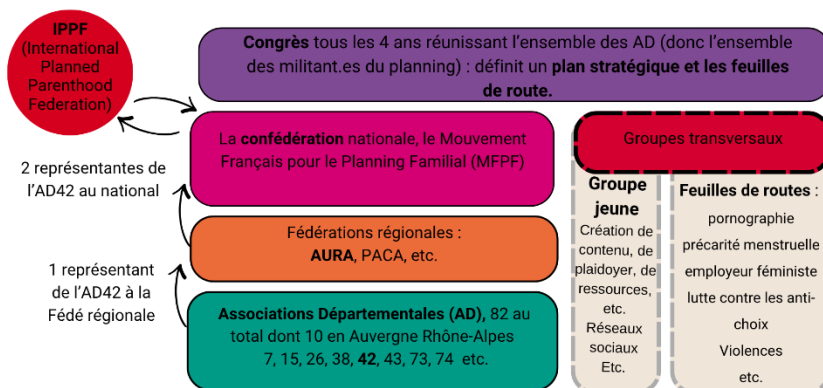
**Membre du Mouvement Français pour le Planning Familial (MFPF)**

Le MFPF a 69 ans d'existence en 2025.

C'est une confédération de 82 associations départementales autonomes.

Qui est aussi membre du réseau international IPPF  
(Fédération Internationale des Plannings Familiaux)

## 3 étages de gouvernance nationale



Faire partie du MFPF est une ressource importante pour notre association départementale (AD) et c'est aussi par l'implication de nos membres que celui-ci est vivant. Cette confédération nous propose des outils de travail et des ressources que nous utilisons au quotidien : du recueil de données sur nos activités, à l'accès à la documentation pour nourrir nos missions, aux échanges de pratiques et d'outils entre professionnel·les.

Deux bénévoles sont représentantes du Planning Familial de la Loire auprès du Mouvement.

Nous pouvons également citer les participations à des formations et groupes de travail organisées par la confédération :

- 1 bénévole a participé à la formation « Violences faites aux enfants »,
- 1 salariée a participé à la formation « Santé sexuelle des femmes exilées ».
- 1 salariée a également participé au regroupement du programme Genre et Santé Sexuelle (GSS) à Sète sur le thème des parentalités, puis 1 autre regroupement a eu lieu au niveau fédéral, à Villeurbanne, pour échanger sur la mise en œuvre de notre programme Genre et Santé Sexuelle.
- 1 bénévole a rejoint la feuille de route « Renforcement et mobilisation du Planning Familial sur les enjeux à l'international ».

Dans la perspective du prochain congrès du MFPF qui aura lieu à Bordeaux en octobre 2026, toutes les associations départementales sont invitées à proposer des contributions pour le vote du futur « plan stratégique ».

Dans ce cadre, un groupe de militant-es du Nouveau Planning Familial 42 a commencé à se réunir en octobre 2025 pour réfléchir aux sujets qu'ils souhaitaient porter au congrès. Quatre sujets sont ressortis :

- Ré-affiner les positionnements politiques du MFPF quant au travail du sexe.
- Accessibilité du MFPF et de ses missions aux personnes malentendantes et sourdes.
- Accessibilité du MFPF aux personnes précarisées.
- Réanimer l'éducation populaire dans nos CA fédéraux et confédéraux.

### **Et membre de la Fédération Auvergne-Rhône-Alpes du MFPF**

Le Nouveau Planning Familial 42 entretient des liens étroits avec la Fédération Auvergne-Rhône-Alpes du MFPF. L'un des membres du Conseil d'Administration du Nouveau Planning Familial 42 est trésorier de la Fédération.

L'association départementale de la Loire bénéficie de l'expertise et du soutien fédéral depuis sa création sur les aspects de gestion associative. C'est également par la fédération que nous pouvons réaliser les actions des programmes Genre et Santé Sexuelle, Handicap et Alors, et Convention Santé.

# NOS PRINCIPES D'ACTION

Le Nouveau Planning Familial de la Loire est une association **féministe**, d'**éducation populaire** et de promotion de la **santé**.

Nous nous inscrivons dans les combats du MFPF pour **l'accès aux droits sexuels et reproductifs**. Nous luttons **contre toutes formes de violences et de discriminations**, notamment celles basées sur le genre et l'orientation sexuelle.

## Féminisme

- Le genre comme grille d'analyse dans nos activités.
- Prise en compte des rapports de domination en se basant sur les analyses intersectionnelles.
- Luttons pour le droit à disposer de son corps : droit à l'avortement et à la contraception ; droit à une éducation à la vie affective et sexuelle ; accès aux parcours de transitions de genre ; autonomie en matière de vie affective et sexuelle.
- Lutte contre les inégalités, les discriminations et les violences fondées sur le genre ou l'orientation sexuelle.
- Lutte contre les violences conjugales et intrafamiliales.

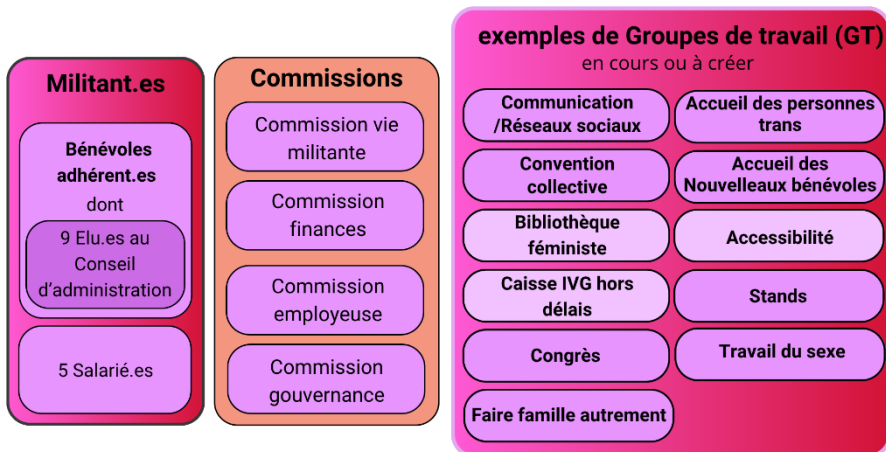
## Éducation populaire

- Mode d'organisation horizontal : Conseil d'Administration collégial et modèle salarial non hiérarchique.
- Centralité des temps collectifs d'éducation à la vie affective et sexuelle.
- Construction d'un accueil inconditionnel : gratuité pour les personnes concernées, travail d'accessibilité et pour un choix libre et éclairé.
- Chacun-e est considéré-e expert-e de sa situation.
- Co-formation des salarié-es et des bénévoles.

## Promotion de la santé

- Démarche de santé globale au sens de l'Organisation Mondiale de la Santé.
- Vision positive des sexualités et approche en réduction des risques.
- Approche centrée sur la personne et posture d'écoute active.
- Appui à l'accès aux droits et aux ressources locales en santé sexuelle.
- Travail partenarial et sensibilisation des professionnel·les.

# UNE GOUVERNANCE PARTAGÉE



En 2025, l'équipe salariée compte 5 personnes :

- **3 Conseillères Conjugales et Familiales – Coordinatrices** (2,2 Équivalent Temps Plein - ETP)
- **1 Chargée de montage du Centre de Santé Sexuelle** (0,8 ETP)
- **1 Sage-Femme en appui sur ce montage** (0,2 ETP)

L'équipe a été appuyée par le groupement d'employeur MEGA pour la comptabilité et à partir d'octobre par le Groupement employeur GAG42 sur la gestion financière.

L'année 2025 a été notre première année de fonctionnement plein avec une équipe salariée. Sur la deuxième partie de l'année nous avons donc travaillé à réajuster l'organisation du travail salarié pour pouvoir permettre une cohésion d'équipe, l'adéquation des compétences professionnelles des salarié-es à notre activité et répondre aux demandes du public et de nos financeurs.

Nous avons identifié la nécessité d'avoir plus de temps dédié à de la coordination et à la gestion administrative et financière. En conséquence, nous avons fait appel au Groupement employeur GAG42 et nous avons revu les fiches de postes et l'organisation du travail pour dédier un poste à ces missions-là.

L'Assemblée générale a élu 10 membres du Conseil d'Administration (CA) en avril 2025. Une personne en a démissionné en fin d'année 2025. Les membres du CA sont investi-es dans les diverses commissions : finances, employeur féministe et gouvernance.

**52 personnes ont adhéré à l'association sur l'année.** La plupart d'elles sont actives dans la vie bénévole et militante du Planning Familial. Une commission « **Vie Militante** » s'attelle à coordonner les différentes actions que les bénévoles portent en se réunissant régulièrement.

Toute nouvelle personne bénévole est reçue par le groupe d'accueil - constitué de bénévoles - pour présenter le Mouvement du Planning Familial, l'association locale et les possibilités d'implication.

Chaque mois des réunions de « vie militante » réunissent les bénévoles qui souhaitent s'organiser pour des actions et projets à venir.

Divers groupes de travail se forment au fil du temps, se réunissent régulièrement ou selon les actualités pour porter des actions et élaborer des réflexions.

# AGRÉMENT EVARS ET CONSTRUCTION DU CENTRE DE SANTÉ SEXUELLE

## Espace Vie Affective Relationnelle et Sexuelle (EVARS)

Ce sont des lieux d'information, d'écoute, de sensibilisation et de prévention en matière de vie affective, relationnelle et sexuelle (relations, contraception, IVG, IST, grossesse, orientations sexuelles, identités de genre, violences...). Le service délivré est anonyme et gratuit. Dans le cadre de l'agrément EVARS, le Nouveau Planning Familial de la Loire propose des entretiens individuels anonymes et gratuits lors de ses permanences, ainsi que des séances collectives d'éducation à la VARS.

## Centre de Santé Sexuelle

Anciennement Centres de Planification et d'Education Familiale, les Centres de Santé Sexuelle sont aussi des lieux d'accueil et d'information, mais cet agrément permet aussi de proposer des consultations médicales en santé sexuelle (IVG, consultations gynécologiques, IST, contraception, grossesse...). Ils sont ouverts à tous·tes. Les mineur·es et les majeur·es peuvent être reçu·es dans la confidentialité et gratuitement.

Nous ne disposons pas encore de l'agrément Centre de Santé Sexuelle, mais le Conseil d'Administration et l'équipe salariée ont travaillé à la création de cette nouvelle activité pour l'année 2026. Deux salarié·es ont été recruté·es spécifiquement sur les missions de montage de projet : une chargée de mission et un sage-femme. Ce travail a consisté à projeter un fonctionnement pluridisciplinaire, le choix des professions impliquées, des public·es reçus, l'organisation de l'accueil et la création d'un budget prévisionnel. L'ouverture d'un tel centre implique une structure associative forte, un travail de partenariat conséquent, de nouveaux recrutements, etc.

Toute l'association (équipe salariée, CA, bénévole) est investie dans le projet d'ouverture du Centre de Santé Sexuelle qui permettra un accès aux soins extrêmement attendu par le public et nos partenaires. Le montage de projet s'est mené en discussion et partenariat avec le Conseil Départemental de la Loire. Nos échanges sur les plans techniques, financiers et ressources humaines ont été nombreux et continuent.

Via le MFPF nous disposons également des **agrément**s auprès de l'Éducation nationale et « Jeunesse et éducation populaire ».

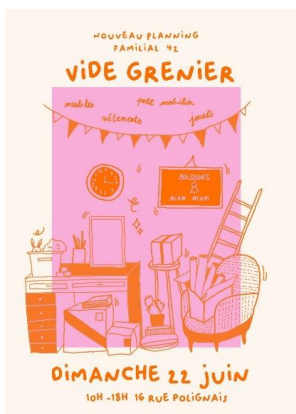
# UNE ASSOCIATION QUI DÉMÉNAGE

Cette année est marquée par un déménagement de grande ampleur. Notre quartier étant en pleine rénovation urbaine, nos locaux étaient voués à la destruction, et un nouveau local appartenant à la Ville de Saint-Etienne nous est proposé dans le même ensemble d'immeuble. En attendant sa construction, nous avons été relogés sur plusieurs sites :

- Un local de permanence au 6bis Place des Carrières
- Un local de bureau dans un immeuble voisin
- Un local de stockage dans un autre immeuble voisin

Ce déménagement a demandé un investissement important, salarié (300h de travail) et bénévole : préparation du déménagement, tri du matériel, conventionnement avec la Ville de Saint-Etienne, coordination avec les équipes de chantier, échanges avec le Conseil Départemental et les archives pour la prise en charge des dossiers médicaux de l'ancienne structure, aménagement des locaux provisoires... Tout en continuant d'assurer nos permanences, les séances d'éducation à la vie affective et sexuelle, et les fonctions supports indispensables à nos activités. Les permanences ont été exceptionnellement fermées pendant une semaine, à la fin du mois de juin.

Pour informer le public de notre déménagement et mieux nous faire connaître des habitant-es du quartier, nous avons organisé, avec la mobilisation des militant-es, une journée conviviale de « vide-grenier » au cours desquels les dons à prix libre ont été versés à la caisse de solidarité « IVG délais dépassés » à destination des personnes qui doivent avorter à l'étranger.



*Affiche du « vide-grenier » et aménagement de la nouvelle permanence*

NOS

ACTIVITÉS

# LES PERMANENCES D'ÉCOUTE, D'INFORMATION ET D'ORIENTATION

Nous ouvrons les **permanences gratuites** deux demi-journées par semaine, **sans rendez-vous, à destination de tous les publics** qui souhaitent venir nous rencontrer. Les permanences sont les **mercredis et jeudis de 14h à 17h**.

Un premier accueil physique ou téléphonique est proposé par un-e Conseiller-e Conjugal-e et Familial-e.

Une écoute dans une salle d'entretien confidentielle est ensuite proposée par un-e autre Conseillère. Ces entretiens peuvent durer de 10 minutes à 1 heure. Nous prenons le temps de comprendre les besoins de la personne et de lui offrir un espace d'échange sur différents sujets liés à la vie affective, relationnelle et sexuelle.

Les personnes sont reçues de manière **inconditionnelle, sans jugement** avec la volonté d'être centré-e sur leurs besoins et leurs vécus. **L'écoute active** est le socle de la posture d'accompagnement des Conseiller-es Conjugal-es et Familial-es.

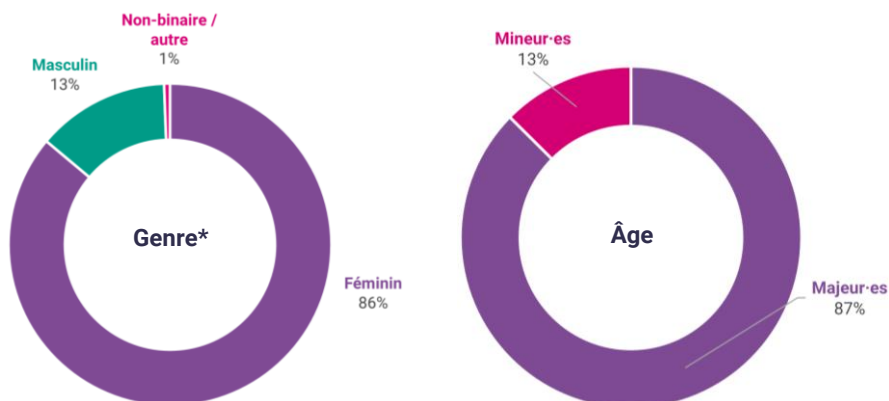
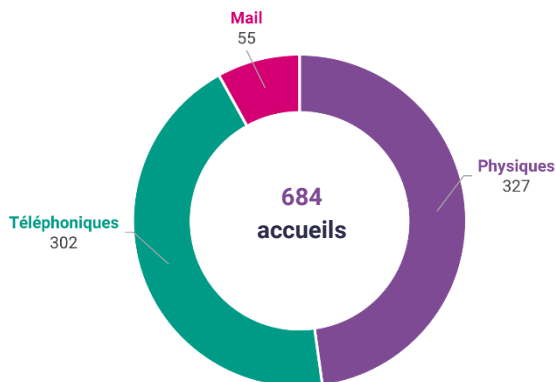
## Les objectifs de ces entretiens

- Informer, sensibiliser et orienter sur les droits à la contraception et à l'IVG pour que les personnes puissent faire des choix éclairés, en accord avec leurs réalités.
- Informer, sensibiliser et agir en prévention du VIH / Sida et des Infections Sexuellement Transmissibles (IST), en proposant notamment une approche de Réduction des Risques (RdR) et en orientant vers les lieux de dépistage.
- Informer, sensibiliser et agir face aux violences sexistes et sexuelles en proposant une écoute, un lieu de repérage et d'élaboration sur les vécus de violences.
- Accompagner et écouter tous les publics dans leur vie affective et sexuelle sans conditions d'âge ou de genre.

## Les types d'accueil et les personnes reçues

Lors des permanences d'écoute et d'informations, les Conseiller·es Conjugal·es et Familial·es ont accueilli au total **684 personnes**.

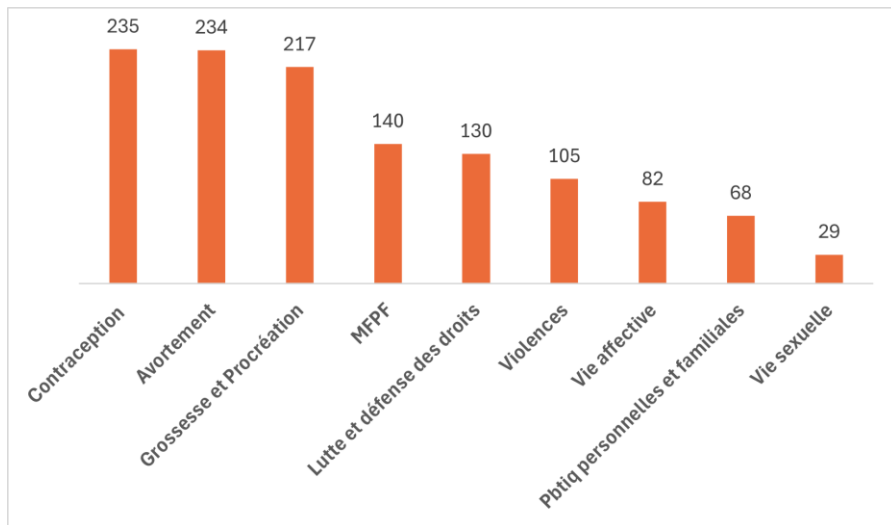
Les accueils sont répartis comme suit :



\* Ces catégories de genre incluent des personnes cisgenres et transgenres. Ces chiffres correspondent à façon dont les personnes reçues s'expriment et semblent s'identifier au cours des entretiens, ce qui n'est pas toujours représentatif et ce qui peut expliquer une faible proportion de personnes non-binaires.

Les usager·es viennent pour être reçu·es seul·es ou à deux. Iels peuvent également être accompagné·es de professionnel·les ou de proches. En 2025, **80 personnes ont été accompagnant·es**.

## Les motifs d'accueil



Nombre d'occurrences des thèmes lors des accueils à la permanence

Un premier accueil ou un entretien d'écoute peut être l'occasion d'aborder plusieurs sujets avec les personnes reçues. Le graphique ci-dessus donne un aperçu des grands thèmes qui sont évoqués et de leur représentativité.

Ces grands thèmes sont issus du système de recueil des données propre au MFPP. Dans chacune de ces thématiques voici des exemples des sujets qui peuvent être discutés :

### Avortement

Information pré-IVG, Délais, démarches, cadre juridique, Vécus d'IVG, Difficulté de choix, Problème d'adulte référent, Délai dépassé

### Contraception

Informations sur les différentes méthodes, Contraception d'urgence, Contraception définitive, Problème d'utilisation

### MFPP

Recherche de RDV médicaux ou de conseil, Demande d'animation / formation, Demande de stand, Demande de documentations, Recherche de bénévolat au Planning

### Grossesse et procréation

Test de grossesse, Retard de règles, Suspicion de grossesse, Désir de grossesse, Arrêt spontané de la grossesse

## Violences

Viols, Violences conjugales, Violences sexuelles, Violences psychologiques, Violences intrafamiliales, Cyberviolences, Mutilations génitales

## Problématiques personnelles et familiales

Souffrance, problèmes psychologiques, Rapport aux drogues, à l'alcool, Autonomie / dépendance

## Vie sexuelle

Premières fois, Consentement/limites, Désir/plaisir, Douleurs pendant les rapports

## Lutte et défense des droits

Droits des personnes trans  
Stéréotypes de genres, Cultures et religions,  
Accès aux droits

## Vie affective

Conseil conjugal, Relation à l'autre,  
Relations amoureuses, Relations familiales,  
Orientations sexuelles

Nous notons également que lors de plus de la moitié des accueils des usager-es, nous proposons **une orientation vers des structures ou professionnel-le-s extérieur-es** (Centre Gratuit d'Information, de Dépistage et de Diagnostic - CeGIDD, laboratoires d'analyse, Centre de Santé Sexuelle, sage-femmes, gynécologues...).



Notre salle d'entretien

### **Des locaux temporaires moins adaptés**

Une spécificité des permanences en 2025 a été le déménagement dans des locaux temporaires (au 6bis place des Carrières, à quelques mètres de l'adresse précédente). Le 16 rue Polignais - adresse de l'association du MFPP qui nous précédait et où nous nous situons jusqu'à fin juin 2025 - a bénéficié de son historique pour sa visibilité. La nouvelle adresse, cachée au milieu du chantier de réhabilitation du quartier Beau brun Tarentaize, pâtit de son manque de visibilité. Les usagè-res appellent pour trouver le local car elles ne nous voient pas quand elles sont dans la rue. De plus, notre présence ne semble pas encore claire pour une partie des personnes qui gravitent autour de ce lieu, car l'information de notre fermeture circule encore. Nous avons tenté d'adapter au mieux notre communication via internet, la signalétique dans la rue, mais cela n'aura pas pu combler toutes les difficultés. Nous pouvons donc nous interroger sur l'impact du local sur le nombre de personnes accueillies, mais également sur la qualité de l'accueil parfois très bruyant du fait des travaux.

### **Accompagnements pour les Interruptions Volontaires de Grossesse**

Des temps de formation sont proposés aux militant-es pour l'accompagnement des IVG. Ces formations permettent d'échanger sur les différents types de parcours IVG, les obligations légales, les droits, les questions pratiques, la posture et le partage d'expérience lorsque des personnes ont déjà mené ces accompagnements.

En 2025, les Conseillères Conjugales et Familiales ont mobilisé à trois reprises les militant-es du Planning formé-es pour accompagner des usagè-res dans le cadre d'IVG. Ces accompagnements concernent la plupart des temps des personnes mineures qui ont besoin d'un-e majeur référent-e dans ce parcours, mais aussi parfois des personnes majeures exprimant un besoin d'accompagnement lors des rendez-vous.

# L'ÉDUCATION À LA VIE AFFECTIVE ET SEXUELLE

L'Éducation à la Vie Affective et Sexuelle est aussi une activité fondamentale et historique du Planning Familial. Nous menons cette mission dans une démarche d'**éducation populaire**. Nous avons la conviction que l'échange, la discussion, l'accès à l'information sont essentiels pour collectiviser les enjeux de santé sexuelle, la lutte pour les droits sexuels et reproductifs et contre les violences liées au genre.

Après les premières prises de contact et les premières animations en fin d'année 2024, nous avons porté des nouvelles actions. Nous avons mis en place des contacts privilégiés avec des structures éducatives et d'accompagnement social pour porter des actions qui puissent s'inscrire dans la durée. Nous travaillons avec une grande diversité de partenaires : **établissements scolaires (collèges et lycées), Missions Locales et structures d'insertion professionnelle, foyers de l'Aide Sociale à l'Enfance (ASE) et foyers d'hébergement de Mineurs Non Accompagnés (MNA), Prévention Spécialisée, Centres d'Hébergement d'Urgence, centres d'accompagnement parental, structures d'aide aux victimes...**

Nous suivons plusieurs partenariats et programmes :

- Environ 30 actions appuyées par l'ARS auprès de personnes exposées à des vulnérabilités en termes de santé et d'accès aux droits : jeunes en insertion professionnelle, adolescent·es accompagnée·es par l'ASE et la Prévention Spécialisée, MNA, personnes concernée·es par le travail du sexe.
- 10 actions en partenariat avec le Département de la Loire, à destination des collégien·nes et des jeunes suivi·es par l'ASE.
- 3 actions ciblées sur notre quartier Tardy Tarentaize Beaubrun Couriot via le Contrat de Ville.
- Des actions portées via notre Fédération Régionale :
  - le programme Genre et Santé Sexuelle du Planning Familial : un groupe de parole en foyer de l'ASE et 2 journées de sensibilisation « personne ressource en santé sexuelle ».
  - le programme régional Convention Santé pour des actions auprès de scolaires, de services civiques, ou en partenariat avec des actions culturelles ou de santé publique.
- Quelques actions auto-financées.

Les animations durent le plus souvent entre 1h30 et 2h et sont menées par 1 ou 2 animateur-ices formé-es. Durant ces séances, nous pouvons aborder des sujets très divers : la santé sexuelle (contraception, prévention des IST, etc.), l'accès à l'avortement, la connaissance du corps, la diversité des sexualités, les enjeux d'égalité de genre et de défense des droits des femmes et des minorités de genre, la lutte contre les violences, la vie affective, les relations, l'expression et l'écoute des émotions, etc.

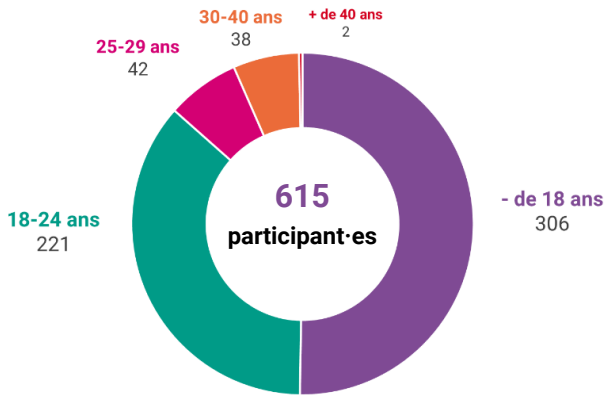
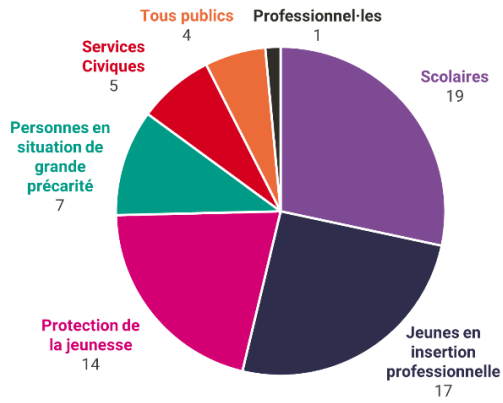
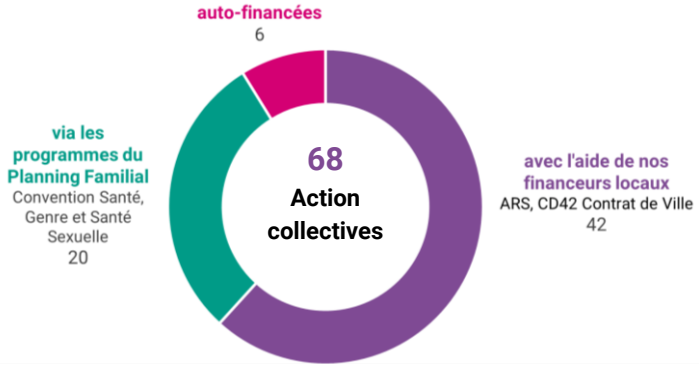
Nous travaillons avec des outils d'éducation populaire, facilitant les échanges et permettant de varier les formats : débats et discussions, découverte de matériels de prévention, outils anatomiques (planches, modèles 3D, sexes en tissu...), jeux, tables thématiques, groupes de parole, etc. Nous portons également une attention importante aux dynamiques de groupe et aux besoins des participant-es, aussi nous travaillons un cadre collectif d'échange tout en nous adaptant aux attentes et aux questions qui émergent.

Les séances sont aussi l'occasion de fournir aux personnes qui le souhaitent du matériel de prévention des risques (préservatifs, etc.) et de la documentation sur les ressources en santé sexuelle.

Nous avons aussi préparé la mise en place d'actions auprès de personnes en situations de handicap via le programme Handicap et Alors du Planning Familial. Nous avons notamment investi dans des outils et lancé des contacts avec des structures afin de mettre en place des actions courant 2026.



**En chiffres :**



# LES STANDS D'INFORMATION

De nombreuses structures contactent l'association pour que nous soyons présent-es lors de leurs événements, sur leur lieu d'action, afin de promouvoir les sujets portés par le Planning Familial et visibiliser nos missions. En lien avec une des salarié-es qui assurent la coordination entre les demandes des structures extérieures et les bénévoles engagé-es au sein de l'association, en 2025 divers stands ont été tenus par des bénévoles ou des salarié-es.

## Journées nationales et internationales

- Le 8 mars, Journée internationale de lutte pour les droits des femmes, stand dans le quartier Beaubrun
- La Semaine de la santé sexuelle, stand place de l'Hôtel de ville à Saint-Étienne le 4 juin
- La 1<sup>er</sup> décembre, journée de lutte contre le VIH, stand place Jean Jaurès à Saint-Étienne
- La marche des fiertés de Saint-Étienne le 7 juin

## Évènements culturels

- Une conférence gesticulée sur l'IVG à Rive de Gier
- Des films aux cinémas Le Méliès ou Mégarama à Saint-Etienne : *La jeune fille à l'aiguille*, *Le consentement* (en lien avec les étudiant.es de médecine)
- Soirée concerts « Collision » portée par un collectif féministe
- Spectacles de théâtre au Verso
- Une compétition de gymnastique à Feurs
- Une soirée de soutien à la caisse IVG en délais dépassés dans la salle de concert la Gueule noire

## Des évènements étudiants

- Des stands sur 4 campus de l'université Jean Monnet

Environ **500 personnes** ont été rencontrées lors de ces interventions. Toutes ces occasions leur permettent d'avoir un premier échange avec des membres du Planning Familial, découvrir la diversité des sujets traités par l'association, identifier l'existence et les permanences de notre structure à Saint-Étienne, ou encore se renseigner sur le bénévolat.



Stands à l'Université et à la Marche des Fiertés

# L'ÉDUCATION POPULAIRE EN INTERNE : DES BÉNÉVOLES NOMBREUX·SES ET IMPLIQUÉ·ES

L'éducation populaire est un principe d'action fort pour notre pratique auprès des usagè·es, mais elle existe également au quotidien dans notre fonctionnement collectif. Les espaces de travail entre bénévoles ou entre bénévoles et salariée·es sont nourris des savoirs et expériences de chacun·es depuis leur place propre.



Les réunions « **Vie militante** », les temps de travail thématiques (accessibilité pour les personnes sourdes, IVG en délai dépassé, préparation d'un évènement...) sont des occasions de rencontres entre les différent·es membres de l'association. L'année 2025 a également été l'occasion de tester des **journées associatives**, un samedi réunissant salarié·es et bénévoles disponibles pour mutualiser du savoir, des pratiques et des réflexions. Ces journées associatives ont également pour but d'alimenter le projet associatif.

La formation à destination des bénévoles pour les accompagnements IVG se base sur les savoirs expérientiels depuis les récits des personnes qui ont vécu des IVG, des accompagnements en tant que personne référente, et des professionnel·les.

La tenue de stand étant fréquente, nous nous sommes réuni·es pour échanger sur les objectifs et réalités de ces moments. Les bénévoles ont également organisé des temps de test des outils d'animation – particulièrement pour les stands – pour les éprouver et partager de l'interconnaissance et du savoir autour des informations liées à la vie affective, relationnelle et sexuelle.

Une formation de 5 jours « module de base – Éducation à la vie affective Relationnelle et Sexuelle » a eu lieu en avril 2025 à destination de 13 bénévoles. Elle a été animée par deux formatrices du Planning Familial d'Ardèche.

Les Conseiller-es Conjugal-es et Familial-es du Nouveau Planning Familial 42 ont co-formé 16 bénévoles au premier accueil lors des permanences.

En fin d'année 2025, une présentation du parcours EAV (Éducation à la Vie) a été faite afin de former des bénévoles de l'association à l'Éducation à la vie affective Relationnelle et Sexuelle via 160 heures d'apprentissage et de pratique en co-formation. Le parcours EAV démarrera en 2026 pour deux bénévoles.



**Journée de formation EVARS – Module de base**

# TRAVAIL PARTENARIAL ET COMMUNICATION

Suivant notre projet associatif, nous avons poursuivi les échanges avec le tissu partenarial local, principalement à Saint-Etienne et sa couronne, mais également dans le secteur du Gier. Nous avons effectué au total 49 rencontres, auprès de 43 structures différentes. Nous avons également cherché à nous inscrire dans notre quartier d'implantation, le Quartier Politique de la Ville Tarentaize Tardy Beaubrun Couriot (8 structures rencontrées).

L'objectif était principalement de rencontrer et de se faire connaître auprès des structures, d'améliorer nos capacités à orienter les personnes vers les offres de soin et d'accompagnement les plus adaptées, ou encore de mettre en place des actions collectives auprès des publics en fonction des besoins identifiés sur le territoire. Nous avons également pris part à des rencontres interprofessionnelles thématiques et des Comités de pilotage, centrées autour de la lutte contre les violences liées au genre.

Notre tissu partenarial est riche et représentatif de la diversité des publics et des besoins sur le territoire.

## **Protection de l'enfance (13)**

Aide Sociale à l'Enfance, Prévention Spécialisée, Protection Judiciaire de la Jeunesse, Accompagnement des Mineurs Non-Accompagnés

## **Ressources locales en santé (10)**

Hôpital, promotion de la santé, soin communautaire, autres associations du Planning Familial, psychologues, accompagnements spécifiques

## **Insertion et droit des personnes précarisées (7)**

Insertion professionnelle, Parentalité, Médiation santé, Aide aux personnes en exil ou en migration

## **Education populaire (5)**

Centres sociaux, Maison des Jeunes et de la Culture, Médiation numérique

## **Accompagnement des victimes de violence (3)**

Aide aux victimes, Soins dédiés, Accompagnements juridiques

## **Enseignement supérieur, formation (3)**

Universités, formation pour adultes, associations étudiantes

### Handicap (3)

Hébergement et accompagnement des personnes en situation de handicap, Groupe d'Entraide Mutuelle

### Culture et loisirs (3)

Point Info Jeunes, Médiathèques

### (Péri-)Scolaire (2)

Education Nationale, Aide aux devoirs

Pour communiquer sur nos activités, nous avons édité des flyers de présentation : **5000** exemplaires imprimés, et déjà plus de **3000** distribués au public lors des actions collectives, mais aussi aux partenaires et dans des lieux publics ou des espaces de convivialité.



Avec le soutien de



2e version du flyer édité à l'automne 2025

# NOS PARTENAIRES INSTITUTIONNELS ET FINANCIERS



# NOUVEAU PLANNING FAMILIAL 42

6bis Place des Carrières  
42000 SAINT-ETIENNE  
[contact@nouveauplanning42.org](mailto:contact@nouveauplanning42.org)

